



Løbekat

Ejerens (operatørens) brugermanual og sikkerhedsinstrukser for KITO's almindelige og håndkædefremførte løbekat (TS-serien)

Gem denne folder for fremtidige opslag.

1. Signaturforklaring
2. Tilsigtet anvendelse
3. Inden anvendelse
 - 3.1. Sikkerheds gennemgang
 - 3.2. Sikkerhedsinstrukser
4. Hovedspecifikationer
5. Installation
 - 5.1. Sammenkobling med manuelle kædetaljer
 - 5.2. Sammenkobling med elektriske kædetaljer
 - 5.3. Justering af løbekattens bredde (arbejdsradius) inden installation
 - 5.4. Installation af løbekat på bom
 - 5.5. Installation af løbekat på traversbom
 - 5.6. Checkliste efter installation
6. Anvendelse
 - 6.1. Tilsigtet formål med anvendelse af løbekat
 - 6.2. Sikkert arbejdsmiljø
 - 6.3. Anvendelse
 - 6.4. Opbevaring af løbekat
7. Eftersyn
 - 7.1. Oversigt
 - 7.2. Dagligt eftersyn
 - 7.3. Periodisk eftersyn
8. Vedligeholdelse
 - 8.1 Smøring
 - 8.2. Undersøgelse/Reparation og samling af løbekat
9. Valgfri buffer
 - 9.1. Buffer
10. Garanti
11. Liste over dele



1. Signaturforklaring:

Advarsel: Markerer en potentiel fare, der kan medføre død eller alvorlig skade, hvis den ikke undgås.

Forsigtigt: Markere en potentiel situation, der kan medføre mindre eller moderat skade, hvis den ikke undgås.

2. Tilsigtet anvendelse.

Denne løbekat er fremstillet til transportere emner ved håndkraft gennem manuelle eller elektriske taljer under normale atmosfæriske forhold på arbejdspladsen.

3. Før ibrugtagning.

3.1 Kortfattet sikkerhedsgennemgang

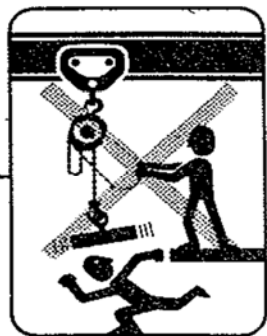
Der er risiko for fare, når tunge emner transporteres, især hvis materiellet ikke anvendes korrekt eller ikke vedligeholdes ordentligt. Da dette kan resultere i ulykker alvorlig tilskadekomst, så gælder der nogle særlige sikkerhedsforanstaltninger for drift, vedligehold og eftersyn af KITOs almindelig og håndkædefremført løbekat i TS-serien.

Advarsel:

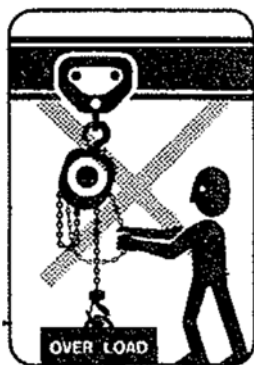
BRUG ALDRIG en løbekat til at transportere mennesker med.



TRANSPORTER ALDRIG emner over eller tæt på mennesker.



TRANSPORTER ALDRIG mere end WLL, som fremgår af typekiltet (?).



INFORMER ALTID folk omkring dig, hvis der skal foretages et løft.



LÆS ALTID drift- og sikkerhedsinstrukserne.



Husk på, at ansvaret for den korrekte håndtering af løbekatten påhviler den, der betjener løbekatten. Konsulter alle tilgængelige sikkerhedsregler, sikkerhedsforskrifter og andre gældende love for yderligere information om sikker brug af løbekatten.

Mere detaljerede sikkerhedsoplysninger findes på de følgende sider. Kontakt venligst KITO Corporation eller din autoriserede KITO-forhandler for yderligere information.



3.2 Sikkerhedsinstruktioner:

Advarsel:

Konsulter altid taljens sikkerhedsinstruktioner for yderligere forholdsregler og instrukser, hvis løbekatten anvendes sammen med en talje.

3.2.1

Inden anvendelse:

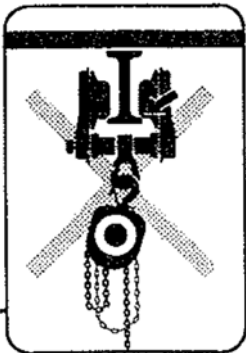
HUSK ALTID kun at lade personale, der er instrueret i sikkerhed og anvendelse af løbekatten bruge den.

HUSK ALTID at smøre løbekatten regelmæssigt.

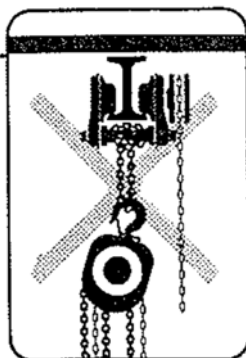
HUSK ALTID at rigge montere løbekatten forsvarligt og på den anviste måde.

HUSK ALTID at tilse løbekatten på daglig basis efter forskrifterne i "Dagligt tilsyn" (7.2).

BRUG ALDRIG løbekatten, hvis den ikke passer til skinnebredden.



TILKOBL ALDRIG løbekatten til en talje med ukurante fittings (?)



BRUG ALDRIG løbekatten uden et typeskilt.

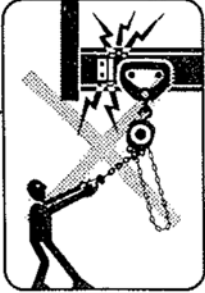


3.2.2.

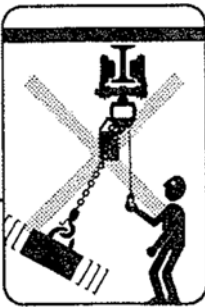
Ved brug:

HUSK ALTID at sikre, at emnet ikke kommer i vejen for håndkæden.

KØR ALDRIG løbekatten ind i endestopet med vilje.



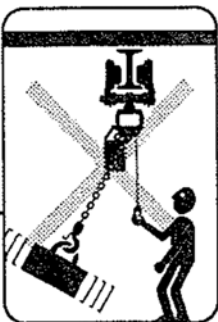
LAD ALDRIG et hævet emne komme i svingninger.



SVEJS ELLER SKÆR ALDRIG i et emne, der er hævet af løbekatten.

TILLAD ALDRIG løbekatten at ramle ind i en anden løbekat

BRUG ALDRIG løbekatten, hvis ikke emnet er centreret under løbekatten.





3.2.3

Efter brug:

EFTERLAD ALDRIG et hævet emne uden opsyn.

KAST ALDRIG med en løbekat.

3.2.4.

Vedligehold:

HUSK ALTID at lade kvalificerede serviceteknikere tilse løbekatten regelmæssigt (7.3)

3.2.5

Andet:

KONTAKT ALTID fabrikanten eller sælger, hvis der ønskes anvendelse af løbekatten under forhold, hvor ekstraordinær korrosion kan forekomme (i saltvand/havluft og/eller syre), eller hvor eksplosionsfare kan opstå.

BRUG ALTID løbekatten på en skinne med under 1° stigning.

ANVEND ALDRIG en løbekat, der er taget ud af brug, førend den er blevet forsvarligt repareret eller udskiftet.

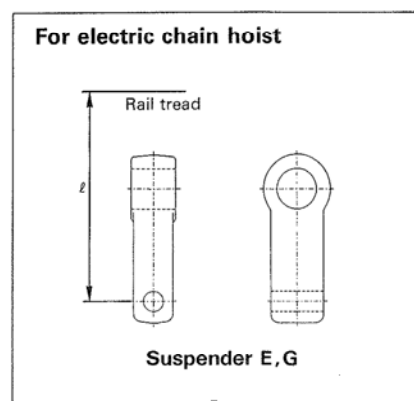
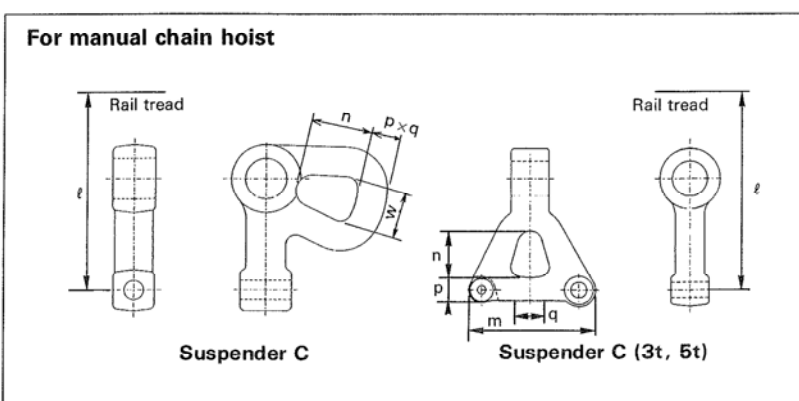
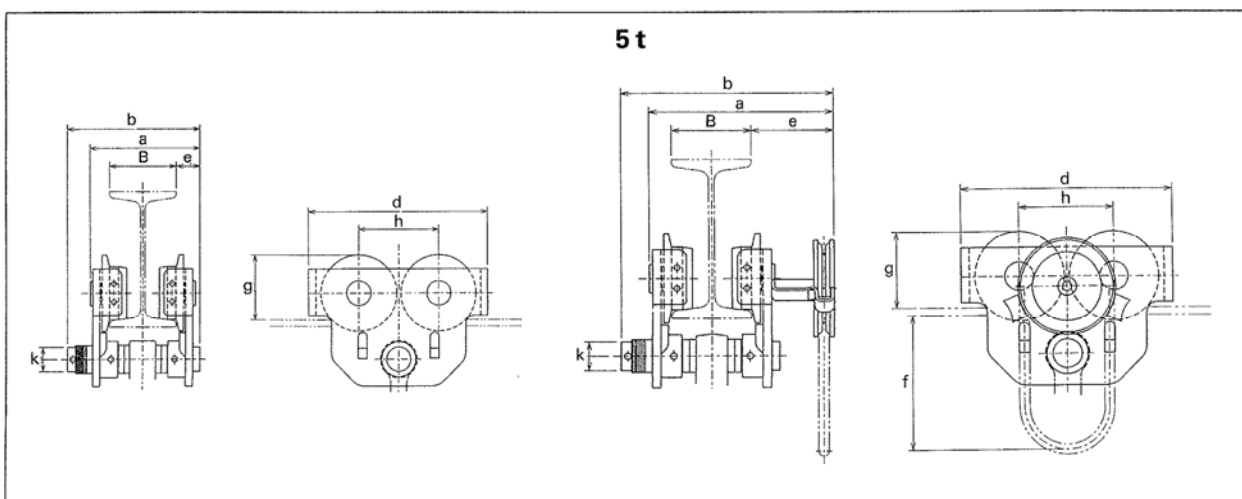
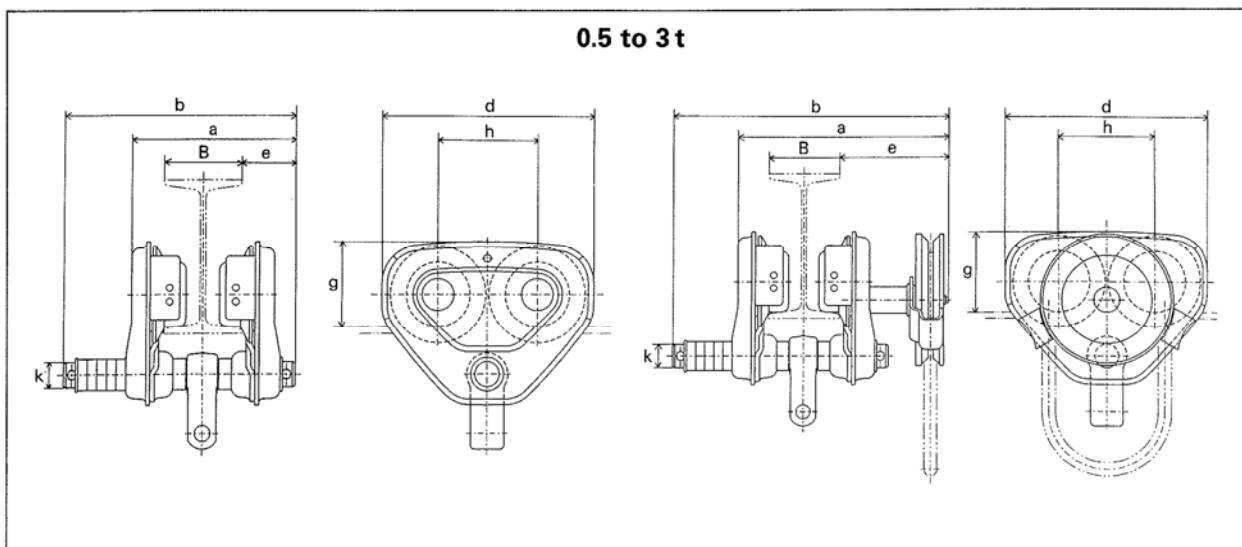


FJERN ELLER TILDÆK ALDRIG advarselsmærkater.





4. Hovedspecifikationer





Code/C ⁽¹⁾ or E ⁽²⁾		WLL (t)	Rail width adjustability (mm)			Min radius for curve (mm)	Net weight (kg)		Hand chain folded length (m)		a [Max.] (mm)	
Plain trolley	Geared trolley		Standard	Option			TSP	TSG	C ⁽¹⁾	E ⁽²⁾	C ⁽¹⁾	E ⁽²⁾
				W20	W30							
TSP005C (E)	-	0.5	50 to 102	103 to 203	204 to 305	1100 ⁽³⁾	4.5	-	-	-	173	173
TSP010C (E)	TSG015C (E)	1	58 to 127	128 to 203	204 to 305	1300 ⁽³⁾	8	12	2.5	3	275 (215)	311 (215)
TSP015C	TSG015C	1.5	82 to 153	-	154 to 305	1500	14	18	2.5	2.5	349 (264)	-
TSP020C (E)	TSG020C (E)	2	82 to 153	-	154 to 305	1500	14	19	3	3	349 (264)	349 (264)
TSP025C (E)	TSG025C (E)	2.5	82 to 153	-	154 to 305	1700	23	27	3	3	359 (280)	359 (280)
TSP030C (E)	TSG030C (E)	3	82 to 153	-	154 to 305	1700	23	27	3	3	359 (280)	359 (280)
TSP050C (E)	TSG050C (E)	5	100 to 178	-	179 to 305	2300	50	56	3.5	3.5	376 (273)	376 (273)

Code/C ⁽¹⁾ or E ⁽²⁾		WLL (t)	b (mm)		d (mm)	e (mm)		f (mm)		g (mm)	h (mm)	k (mm)	ℓ (mm)		m (mm)	n (mm)	p (mm)	q (mm)
Plain trolley	Geared trolley		C ⁽¹⁾	E ⁽²⁾		C ⁽¹⁾	E ⁽²⁾	C ⁽¹⁾	E ⁽²⁾				C ⁽¹⁾	E ⁽²⁾				
TSP005C (E)	-	0.5	204	204	182	46	46	-	-	76	84	22	93	98	26	33	14	14
TSP010C (E)	TSG010C (E)	1	309 (249)	345 (249)	236	116 (56)	152 (56)	2.2	2.7	95	112	25	106	-	28	37	18	18
TSP015C	TSG015C	1.5	385 (300)	-	280	154 (69)	-	2.2	-	112	131	32	129	119	32	40	22	22
TSP020C (E)	TFG020C (E)	2	385 (300)	385 (300)	280	154 (69)	154 (69)	2.7	2.7	112	131	32	129	138	32	40	22	22
TSP025C (E)	TSG025C (E)	2.5	398 (320)	398 (320)	324	157 (79)	157 (79)	2.7	2.7	134	152	36	144	153	36	44	27	25
TSP030C (E)	TSG030C (E)	3	398 (320)	398 (320)	324	157 (79)	157 (79)	2.7	2.7	134	152	36	169	153	40	48	24	30
TSP050C (E)	TSG050C (E)	5	400 (297)	400 (297)	400	156 (53)	156 (53)	3.2	3.2	144	178	54	228	171	60	70	33	36

Noter: (1) C: For håndkædefremførte taljer.

(2) E: For elektriske kædetaljer.

(3) Minimum flangebredde for en skinne med kurve:

(a) 0.5 t. løbekat..... 57mm.

(b) 1t. løbekat..... 73mm.

(c) 2.5 og 3 t løbekatte..... 89mm.

Bemærkninger:

- 1) Tallene i parentes viser data for typer af almindelige løbekatte.
- 2) Den maksimale skinnebredde på 200mm og 300mm er til gengængelig, hvis det ønskes.
- 3) Nettovægten er beregnet ud fra standard flangebredde.
- 4) Dimension "a" refererer til, når flangebredden er justeret til det maksimale mål.
- 5) Dimension "b" refererer til, når flangebredden er inden for standard mål.



Tilladelige atmosfæriske forhold:

Temperatur under anvendelse: -40° C til 60° C (-20°C til 60°C for elektriske kædetaljer)

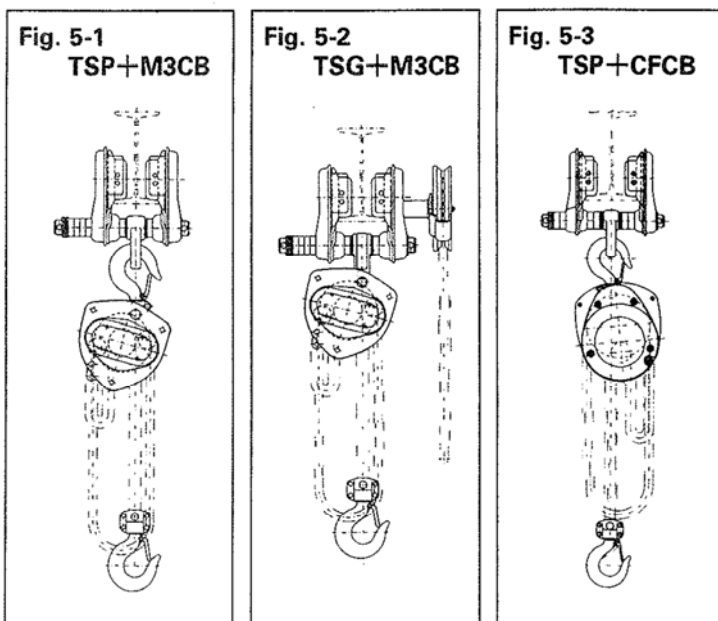
Fugtighed under anvendelse: 100%

Bemærk:

- Installer løbekatten i en højde, hvor det er muligt for den, der betjener den at nå håndkæden fra jorden.
- Tag kontakt til KITO, hvis der er brug for at justere det nederste af håndkæden mellem 500mm og 1.000mm fra gulvniveau.
- Den skinne, som løbekatten skal installeres på, bør ikke bøje mere af end 1/800 af spændvidden. Ej heller bør hældningsprocenten på transportområdet overstige 0.25%.

5. Installation

5.1 Sammenkobling med håndkædetalje.



(1) Taljen fra M3-serien kan tilkobles på to måder: Enten via krog-ophæng-metoden (hvor den øverste krog fastgøres til et ophæng C, som vist i figur 5-1) eller via direkte tilkobling (hvor krog fjernes og selve taljen kobles til ophæng C, som vist i figur 5-2).

Dog kan taljer fra M3-serien med kapacitet på 7.5 t og derover kun kobles vha. krog-ophæng-metoden, og den øverste krog skal fastgøres i løbekattens ophængsskaft.

CF-serien kan ophænges i ophæng C, som vist i figur 5-3.

(2) Krog-ophæng-metoden er mest velegnet under forhold, hvor løbekatten flyttes hyppigt.



Den direkte tilkobling egner sig bedst til forhold, hvor den størst mulige effektive hejselængde er påkrævet – især der, hvor der højden til loftet er lav.

(3) Metode til direkte tilkobling af kædetaljer fra M3-serien.

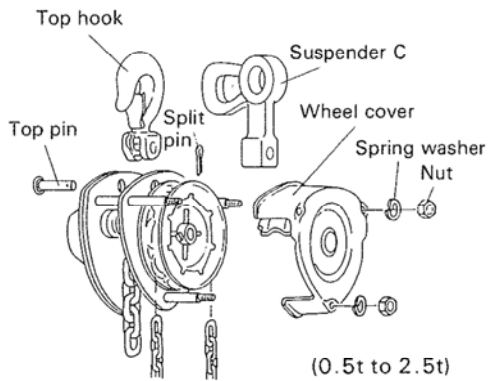
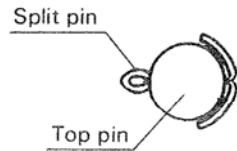
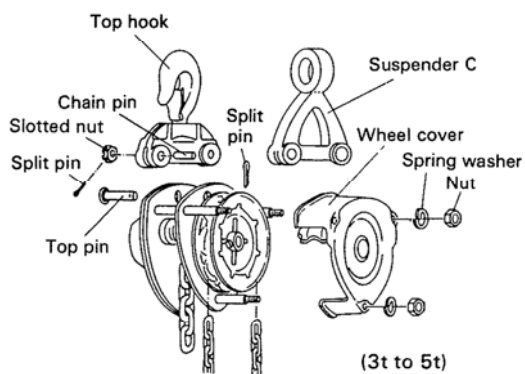
(a) For 0.5 t til 2.5 t (der henvises til figur 5-4)

- 1) Fjern hjuldækslets møtrikker og fjederspændeskiverne, og fjern herefter hjuldækslet.
- 2) Fjern splitten fra topbolten, og fjern herefter topbolten fra den øverste krog.
- 3) Monter ophæng C på selve taljen med topbolten, som blev fjernet jf. ovenstående.
- 4) Bøj og fastgør splitten, som vist i figur 5-5.
- 5) Monter hjuldækslet, som det sad tidligere med møtrikker og fjederspændeskiver.

(b) For 3.0 t eller 5 t (der henvises til figur 5-6).

Følgende trin er tillige påkrævet i forlængelse til de procedurer, der blev beskrevet tidligere.

- 1) Fjern splitten fra de udfræsedede møtrikker, og fjern derefter de udfræsedede møtrikker, kædesplitten og lastkæden fra den øverste krog.
- 2) Forbind enden af lastkæden og ophæng C med kædesplitten, den udfræsedede møtrik og splitten.
- 3) Bøj og fastgør splitten.
- 4) Sørg for, at der ikke kan forekomme forvridding eller forvikling af lastkæden.

**Fig. 5-4 Mounting suspender C****Fig. 5-5 Split pin bending****Fig. 5-6 Mounting suspender C**

5.2 Sammenkobling med elektriske kædetaljer.

5.2.1 ES, EF – serierne

Den direkte koblingsmetode, der vises i figur 5-9 bør anvendes.



(1) Fjern split, den udfræsedede møtrik og topsplitten (i tilfælde af, at kæden har dobbelte fald(????), fjernes topbolten), og fjern så den øverste krog (der henvises til figur 5-7).

(2) Monter ophæng E på selve taljen med topbolten og den udfræsedede møtrik, som blev fjernet jf. ovenstående. Stil derefter en ny split ind og bøj og fastgør, som vist i figur 5-5.

(3) Elektriske kædetaljer fra EF-serien kan hænges op i ophæng E som vist i figur 5-10.

Fig. 5-7 Mounting suspender E

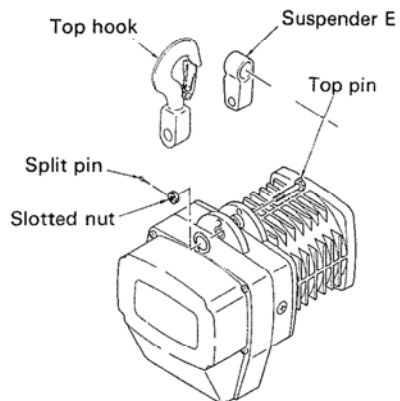
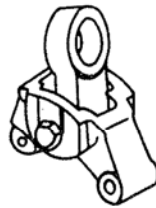


Fig. 5-8 Suspender for double chain falls hoist



Suspender E for double falls of chain

Fig. 5-9 TSG+ES

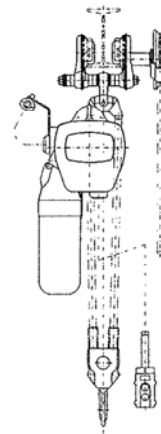


Fig. 5-10 TSP+EF

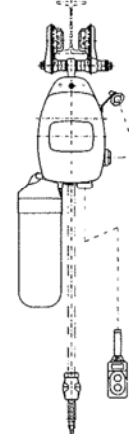




Table 5-1 Adjusting spacers arrangement on suspension shaft

WLL (t)	Beam flange width (mm)	Parts	Number o																						
			50	58	64 66	73 74	75 76	82	90 91	98	100	102	106	110	113	119 120	125	127	131	135	137	143	149 150	15:	
0.5	Thin spacer	Inner	2+3	3+4	0+1	1+2	2+2	3+3	0+1	1+2	2+2	2+3	1+1	1+2	2+2	3+3	0+0	0+1	1+1	1+2	2+2	3+3	0+0	0+	
		Outer	4	2	8	6	5	3	8	6	5	4	7	6	5	3	9	8	7	6	5	3	9	8	
	Thick spacer	Inner	0+0	0+0	1+1	1+1	1+1	1+1	2+2	2+2	2+2	2+2	0+0	0+0	0+0	0+0	1+1	1+1	1+1	1+1	1+1	1+1	1+1	2+2	2+
		Outer	4	4	2	2	2	2	0	0	0	0	7	7	7	7	5	5	5	5	5	5	5	3	3
	Fixing spacer	Inner	-	-	-	-	-	-	-	-	-	-	1+1	1+1	1+1	1+1	1+1	1+1	1+1	1+1	1+1	1+1	1+1	1+1	1+
	1	Thin spacer	Inner		3+3	0+0	1+1	1+2	2+3	0+0	1+1	1+2	2+2	2+3	3+3	3+4	0+1	1+2	2+2	1+1	1+2	2+2	3+3	0+0	0+
Outer				2	8	6	5	3	8	6	5	4	3	2	1	7	5	4	7	6	5	3	9	8	
Thick spacer		Inner		0+0	1+1	1+1	1+1	1+1	2+2	2+2	2+2	2+2	2+2	2+2	2+2	3+3	3+3	3+3	0+0	0+0	0+0	0+0	0+0	1+1	1+
		Outer		6	4	4	4	4	2	2	2	2	2	2	2	0	0	0	5	5	5	5	5	3	3
Fixing spacer		Inner		-	-	-	-	-	-	-	-	-	-	-	-	-	-	-	1+1	1+1	1+1	1+1	1+1	1+1	1+
2		Thin spacer	Inner						2+2	3+4	0+1	1+1	1+2	2+2	2+3	3+3	0+0	1+1	1+2	2+2	2+3	3+3	0+0	1+1	1+
	Outer							3	0	6	5	4	3	2	1	7	5	4	3	2	1	7	5	4	
	Thick spacer	Inner						0+0	0+0	1+1	1+1	1+1	1+1	1+1	1+1	2+2	2+2	2+2	2+2	2+2	2+2	3+3	3+3	3+	
		Outer						6	6	4	4	4	4	4	4	2	2	2	2	2	2	2	0	0	0
	Fixing spacer	Inner						-	-	-	-	-	-	-	-	-	-	-	-	-	-	-	-	-	
	3	Thin spacer	Inner						1+2	3+3	0+0	0+1	1+1	1+2	2+2	2+3	3+4	0+1	1+1	1+2	2+2	2+3	3+4	1+4	1+
Outer								7	4	10	9	8	7	6	5	3	9	8	7	6	5	3	5	4	
Thick spacer		Inner						2+2	2+2	3+3	3+3	3+3	3+3	3+3	3+3	3+3	4+4	4+4	4+4	4+4	4+4	4+4	5+4	5+	
		Outer						5	5	3	3	3	3	3	3	3	1	1	1	1	1	1	0	0	
Fixing spacer		Inner						-	-	-	-	-	-	-	-	-	-	-	-	-	-	-	-	-	
5		Thin spacer	Inner								0+0	0+1	1+1	1+2	2+2	3+3	0+0	0+1	1+1	1+2	2+2	3+3	0+0	0+	
	Outer									8	7	6	5	4	2	8	7	6	5	4	2	8	7		
	Thick spacer	Inner								0+0	0+0	0+0	0+0	0+0	0+0	1+1	1+1	1+1	1+1	1+1	1+1	1+1	2+2	2+	
		Outer								5	5	5	5	5	5	3	3	3	3	3	3	3	1	1	
	Fixing spacer	Inner								-	-	-	-	-	-	-	-	-	-	-	-	-	-	-	

Bemærk:

1) Tag notits af numrene på afstandsstykkerne på indensiden i overensstemmelse med følgende:

Eksempel: 0 (nummeret på sideplade S) +1 (nummeret på sideplade G).

2) Justering af løbekattens arbejdsradius (?). Der henvises til 5.3.



(t) \ (mm)	102	127	153	178	203
0.5				(B)	
1				(B)	
2	(A)				
3					
5					

(A) angiver standard flangebredde.

(B) angiver W20 flangebredde.

(C) angiver W30 flangebredde.

Juster dimensionerne ved på passende vis at øge eller mindske antallet af indvendige eller udvendige afstandsstykker uden strengt at følge antallet af afstandsstykker vist i ovenstående skema.

3) Disse afstandsstykker leveres i følgende farver:

Type A: Bredt afstandsstykke og smalt afstandsstykke i gult, fastgørelsesafstandsstykke i hvidt.

Type B: Bredt afstandsstykke og smalt afstandsstykke i hvidt, fastgørelsesafstandsstykke sort.

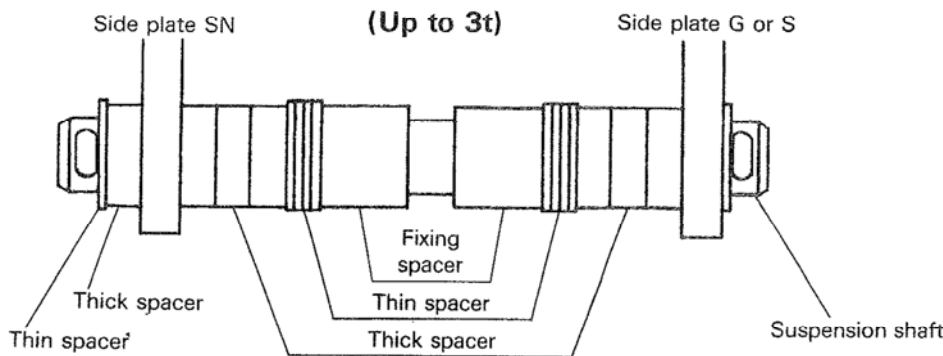
Begge typer er identiske, hvis man ser bort fra farven.



Adjusting spacers

	160	163	170	175	178	180 181	184 185	200	203	215	220	229	232	250	254	257	260	264	267	279	283	286	289	295	298	300	302	305
1	1+2	2+2	3+3	0+0	0+1	1+1	1+2	4+4	4+5	2+3	3+3	4+5	1+1	0+0	0+1	1+1	1+2	2+2	2+3	4+5	1+1	1+2	2+2	3+3	3+4	4+4	4+5	1+5
	6	5	3	9	8	7	6	1	0	4	3	0	7	9	8	7	6	5	4	0	7	6	5	3	2	1	0	3
2	2+2	2+2	2+2	3+3	3+3	3+3	3+3	3+3	3+3	0+0	0+0	0+0	1+1	2+2	2+2	2+2	2+2	2+2	2+2	2+2	3+3	3+3	3+3	3+3	3+3	3+3	3+3	4+3
	3	3	3	1	1	1	1	1	1	7	7	7	5	3	3	3	3	3	3	3	3	1	1	1	1	1	1	0
1	1+1	1+1	1+1	1+1	1+1	1+1	1+1	1+1	1+1	1+1	1+1	1+1	1+1	1+1	1+1	1+1	1+1	1+1	1+1	1+1	1+1	1+1	1+1	1+1	1+1	1+1	1+1	1+1
1	1+2	2+2	3+3	0+0	0+1	1+1	1+2	4+4	4+5	2+3	3+3	4+5	1+1	0+0	0+1	1+1	1+2	2+2	2+3	4+5	1+1	1+2	2+2	3+3	3+4	4+4	4+5	1+5
	6	5	3	9	8	7	6	1	0	4	3	0	7	9	8	7	6	5	4	0	7	6	5	3	2	1	0	3
1	1+1	1+1	1+1	2+2	2+2	2+2	2+2	2+2	2+2	0+0	0+0	0+0	1+1	2+2	2+2	2+2	2+2	2+2	2+2	2+2	3+3	3+3	3+3	3+3	3+3	3+3	3+3	4+3
	3	3	3	1	1	1	1	1	1	7	7	7	5	3	3	3	3	3	3	3	3	1	1	1	1	1	1	0
1	1+1	1+1	1+1	1+1	1+1	1+1	1+1	1+1	1+1	1+1	1+1	1+1	1+1	1+1	1+1	1+1	1+1	1+1	1+1	1+1	1+1	1+1	1+1	1+1	1+1	1+1	1+1	1+1
1	1+2	2+2	3+3	0+0	0+1	1+1	1+2	0+0	0+1	2+3	3+3	4+5	1+1	0+0	0+1	1+1	1+2	2+2	2+3	4+5	1+1	1+2	2+2	3+3	3+4	4+4	4+5	1+5
	6	5	3	9	8	7	6	9	8	4	3	0	7	9	8	7	6	5	4	0	7	6	5	3	2	1	0	3
0	0+0	0+0	0+0	1+1	1+1	1+1	1+1	2+2	2+2	2+2	2+2	2+2	3+3	4+4	4+4	4+4	4+4	4+4	4+4	4+4	5+5	5+5	5+5	5+5	5+5	5+5	5+5	6+5
	11	11	11	9	9	9	9	7	7	7	7	7	5	3	3	3	3	3	3	3	3	1	1	1	1	1	1	0
1	1+1	1+1	1+1	1+1	1+1	1+1	1+1	1+1	1+1	1+1	1+1	1+1	1+1	1+1	1+1	1+1	1+1	1+1	1+1	1+1	1+1	1+1	1+1	1+1	1+1	1+1	1+1	1+1
1	1+2	2+2	3+3	0+0	0+1	1+1	1+2	0+0	0+1	2+3	3+3	4+5	1+1	0+0	0+1	1+1	1+2	2+2	2+3	4+5	1+1	1+2	2+2	3+3	3+4	4+4	4+5	1+5
	6	5	3	9	8	7	6	9	8	4	3	0	7	9	8	7	6	5	4	0	7	6	5	3	2	1	0	3
0	0+0	0+0	0+0	1+1	1+1	1+1	1+1	2+2	2+2	2+2	2+2	2+2	3+3	4+4	4+4	4+4	4+4	4+4	4+4	4+4	5+5	5+5	5+5	5+5	5+5	5+5	5+5	6+5
	11	11	11	9	9	9	9	7	7	7	7	7	5	3	3	3	3	3	3	3	3	1	1	1	1	1	1	0
1	1+1	1+1	1+1	1+1	1+1	1+1	1+1	1+1	1+1	1+1	1+1	1+1	1+1	1+1	1+1	1+1	1+1	1+1	1+1	1+1	1+1	1+1	1+1	1+1	1+1	1+1	1+1	1+1
1	1+2	2+2	3+3	0+4	1+4	1+1	1+2	0+0	0+1	2+3	3+3	0+1	1+1	0+0	0+1	1+1	1+2	2+2	2+3	0+1	1+1	1+2	2+2	3+3	3+4	4+4	1+4	1+5
	5	4	2	4	3	6	5	8	7	3	2	7	6	8	7	6	5	4	3	7	6	5	4	2	1	0	3	2
2	2+2	2+2	2+2	3+2	3+2	0+0	0+0	1+1	1+1	1+1	1+1	2+2	2+2	3+3	3+3	3+3	3+3	3+3	3+3	3+3	4+4	4+4	4+4	4+4	4+4	4+4	4+4	5+4
	1	1	1	0	0	9	9	7	7	7	7	5	5	3	3	3	3	3	3	3	1	1	1	1	1	1	0	0
-	-	-	-	-	-	1+1	1+1	1+1	1+1	1+1	1+1	1+1	1+1	1+1	1+1	1+1	1+1	1+1	1+1	1+1	1+1	1+1	1+1	1+1	1+1	1+1	1+1	1+1

4) Spacers arrangement examples

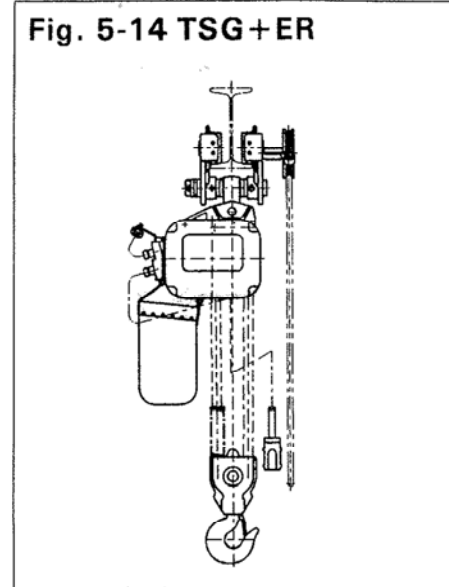
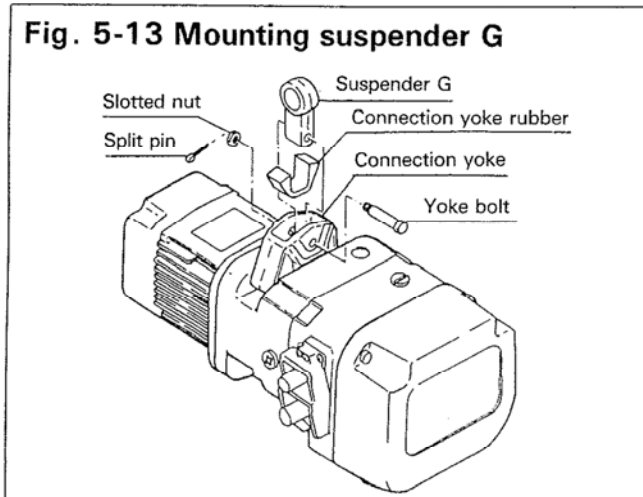




5.2.2 ER-serien

Den direkte tilkoblingsmetode, som vist i figur 5-14, bør anvendes.

Monter ophæng G til forbindelsesbøjlen med gummiforbindelsesbøjlen, forbindelsesbøjlebolten og den udfræsede møtrik (der henvises til figur 5-13). Indsæt derefter en split, som vist i figur 5-5.



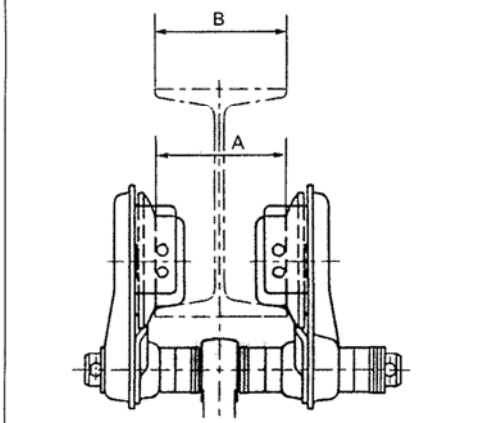
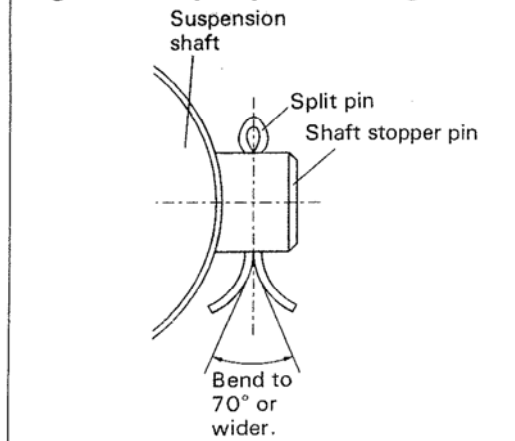
5.3 Justering af løbekattens arbejdsradius før ibrugtagning.

Når løbekatten og kædetaljen er sammenkoblede, skal løbekatten justeres med afstandsstykkerne (der henvises til figur 5-1).

(1) Sørg for, at retninger er som vist i figur 5-1, 5-2, 5-3, 5-9 eller 5-10.

(2) Højre og venstre sideplade bør anbringes så langt fra hinanden som muligt, og forskellen mellem A og B bør være på ca. 4mm (der henvises til figur 5-11).

(3) Bøj og fastgør akselstoppersplitten som vist på figur 5-12.

**Fig. 5-11 Trolley width adjustment****Fig. 5-12 Split pin bending**

5.4 Installation af løbekat på profil.

(1) Den foretrukne installationsmetode er fra enden af bommen med løbekatten og kædetaljen sammenkoblede.

Søg for at genmontere endestoppet på profilet efter installationen.

(2) I de tilfælde, hvor der ikke er afstand mellem enden af profilet og bygningen, fjern da først sideplade med typeskiltet fra ophængsakslen. Efter at sideplade G (eller S uden typeskilt) er placeret på den anden side af flangen, samles og genmonteres sideplade S (med typeskilt), som den var tidligere. Bøj og fastgør også akselstoppersplitten som vist på figur 5-12.

Bemærk: Hvis der benyttes to eller flere løbekatte på samme skinne, skal de adskilles af en stopklods mellem hver anden løbekat. Fastsæt afstanden mellem stopklodserne efter stedets behov eller kontakt KITO eller en autoriseret KITO-forhandler for hjælp.

5.5 Installation af endestop på profil.

Søg for at installere endestop i begge ender af profilet.

5.6 Checkliste efter installation

Check følgende, når installationen er fuldført i sin helhed.

(1) Check om forholdet mellem løbekattens og kædetaljens positioner i korrekte (der henvises til figur 5-1, 5-2, 5-3, 5-9 eller 5-10)

(2) Kontroller, at endestop er forsvarligt fastgjort til profilet, så løbekatten ikke ryger af.

(3) Søg for, at der ikke mangler en bolt, møtrik, split, snapsplit, og at de alle er forsvarligt fæstnet.

6. Anvendelse

6.1 Tilsigtet formål for anvendelse af løbekat



Advarsel:

Løbekatten er fremstillet til brug ved vandret transport af byrder/emner ved håndkraft fremført eller elektriske taljer under almindelige atmosfæriske forhold på arbejdspladsen.

Da arbejder med tunge byrder/emner alligevel kan afstedkomme uforudsete farer, skal alle sikkerhedsinstrukser (3.2) følges.

6.2 Sikkert arbejdsmiljø

Advarsel:

Brugeren skal være bekendt med de følgende forhold under anvendelsen af løbekatten.

(1) Brugeren skal have frit og uhindret syn over hele transportområdet/arbejdsområdet, før løbekatten anvendes. Når dette ikke er muligt, må en eller flere andre personer fungere som opsynsmænd i nærliggende områder.

(2) Brugeren skal kontrollere, at hele transportområdet/arbejdsområdet er sikkert før anvendelse af løbekatten.

6.3 Betjening

SØG ALTID FOR at hænder eller tøj ikke kommer i klemme i et kørehjul eller andre bevægelige dele.

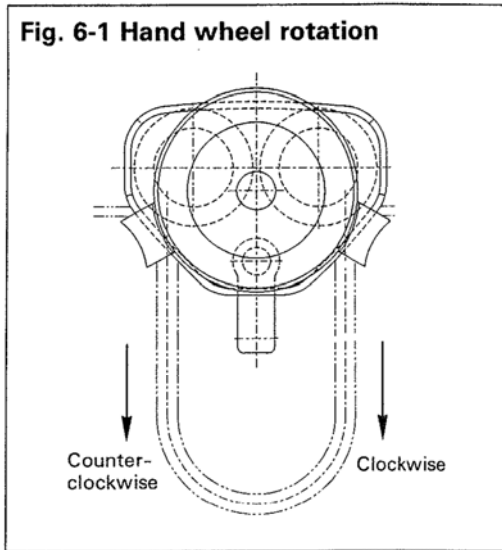
(1)

Almindelig løbekat

Løbekattens arbejdsområde styres ved, at man skubber emnet eller krogen på den tilkoblede talje.

(2) Håndfremført kædetalje

1. Stå overfor løbekattens håndhjulsside.
2. Træk håndkæden med uret for at flytte løbekatten mod venstre.
3. Træk håndkæden mod uret for at flytte løbekatten mod højre.



6.4 Opbevaring af løbekat.

Forsigtig!

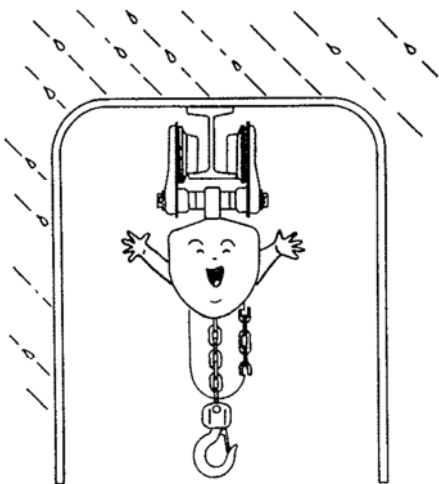
Tag højde for følgende punkter, når du opbevarer løbekatten.

UDSÆT ALDRIG løbekatten for regn eller dug.

TØR ALTID skidt og vand af.

OPBEVAR ALTID på et tørt sted.

HUSK ALTID at smøre side med tanddrev og løbehjul.





7. Eftersyn

7.1. Oversigt

Der er to former for eftersyn: Det daglige eftersyn, som brugeren udfører inden løbekatten anvendes, og det mere tilbunds gående, periodiske eftersyn, der udføres af kvalificerede servicefolk, der har lov til at tage løbekatten ud af brug.

7.2. Dagligt eftersyn

Kontroller følgende punkter før hver arbejds-session/skiftehold (?).

Item	Inspection method	Discard limit/criteria	Remedy
1. Function	Run under no load condition.	Trolley should run smoothly and is not tilt when a light load is applied.	If the movement is not smooth, try to determine its cause and replace the trolley with a new one if necessary.
2. Wear, deformation and damage of each part	Check visually.	There should be no wear, deformation or damage.	Replace the part with new one if worn, deformed or damaged.
3. Part loosening	Check visually.	Parts should not be loosened.	Fasten tightly.
4. Name plate	Check visually.	Every description should be clear and visible.	Replace the name plate with new one.
5. Hand chain	Check visually.	There should be no deformation or damage.	Replace the chain.
	Listen to the noise.	There should be no irregular noises.	Replace the chain or inspect the hand wheel.
6. Missing of parts	Check visually.	No missing nuts and/or split pins.	Replace the parts.

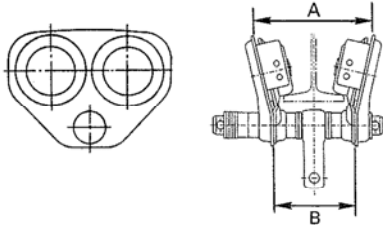
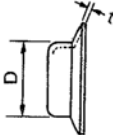
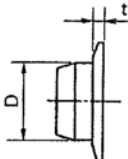
7.3. Periodisk eftersyn

Det periodiske eftersyn bør gennemføres med de mellemrum, der er vist nedenfor og efter de givne procedurer.

Almindeligt	(almindelig brug)	- halvårligt eftersyn
Hyppigt	(hyppig brug)	- kvartalseftersyn
Hårdt	(ekstrem hyppig brug)	- månedligt eftersyn

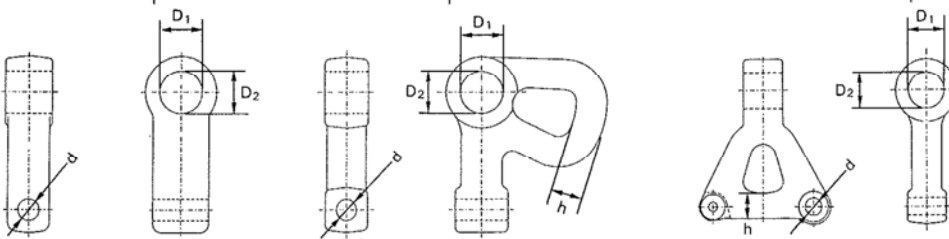


Læs alle punkterne under "periodisk eftersyn" i tillæg til punkterne under "dagligt eftersyn".

Item	Inspection method	Discard limit/criteria	Remedy																																		
1. Traversing function	Move trolley with light load suspended.	Trolley should run smoothly, and not tilt when a light load applied. Overall movement should be smooth.	If not smooth, adjust beam, re-adjust balance or lubricate pinion holder, pinion and gear of track wheel G.																																		
2. Side plate deformation	Check with calipers.	The difference of dimension "A" and "B" should not exceed 2mm. 	If the difference exceeds 2mm, replace it with a new one.																																		
3. Track wheel wear	Check visually or use calipers as needed. For 0.5 to 3t  For 5t 	Wear of flange tread should not be less than the limits on the table below. <table border="1" data-bbox="718 1131 1324 1400"> <thead> <tr> <th rowspan="2">WLL (t)</th> <th colspan="2">Larger tread diameter : D</th> <th colspan="2">Flange thickness : t</th> </tr> <tr> <th>Standard</th> <th>Limit</th> <th>Standard</th> <th>Limit</th> </tr> </thead> <tbody> <tr> <td>0.5</td> <td>60</td> <td>58.5</td> <td>3.2</td> <td>2.5</td> </tr> <tr> <td>1</td> <td>71</td> <td>69.5</td> <td>4</td> <td>3.3</td> </tr> <tr> <td>2</td> <td>85</td> <td>83.5</td> <td>4.5</td> <td>3.8</td> </tr> <tr> <td>3</td> <td>100</td> <td>98.5</td> <td>5</td> <td>4.3</td> </tr> <tr> <td>5</td> <td>118</td> <td>112</td> <td>9.6</td> <td>6.7</td> </tr> </tbody> </table>	WLL (t)	Larger tread diameter : D		Flange thickness : t		Standard	Limit	Standard	Limit	0.5	60	58.5	3.2	2.5	1	71	69.5	4	3.3	2	85	83.5	4.5	3.8	3	100	98.5	5	4.3	5	118	112	9.6	6.7	Replace it with a new one if it is less than the limit.
WLL (t)	Larger tread diameter : D			Flange thickness : t																																	
	Standard	Limit	Standard	Limit																																	
0.5	60	58.5	3.2	2.5																																	
1	71	69.5	4	3.3																																	
2	85	83.5	4.5	3.8																																	
3	100	98.5	5	4.3																																	
5	118	112	9.6	6.7																																	
4. Damage of hand wheel	Check visually.	NEVER use the damaged one.	Replace it with new one.																																		

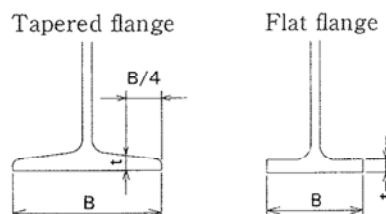


Item	Inspection method	Discard limit/criteria	Remedy
5. Deformation and wear of gear (track wheel G, pinion)	Check visually or use calipers as needed.	NEVER use the deformed or worn one.	Replace it with new one.
6. Deformation and wear of suspension shaft	Check visually or use calipers as needed.	NEVER use the suspension shaft if its diameter is worn by 10% or more.	Replace it with new one.
7. Wear of suspender	Check visually or use calipers as needed.	NEVER use the suspender if its dimension of "D ₂ -D ₁ " or "d" exceeds the limit in the table below. NEVER use the suspender if dimension "h" is less than the limit in the table below.	Replace if it exceeds the limit. Replace if it is less than the limit.



Hoist type	WLL (t)	Hoist capacity (t)	D ₂ - D ₁ limit	d		h	
				Standard	Limit	Standard	Limit
				(mm)			
CB (Susp. C)	0.5	0.5	1	12.2	13	14	12.5
	1	0.5, 1	1	12.2	13	18	16
	2	1.5, 1	1	16.2	17	22	20
		2.5	1.5	16.2	17	27	24
	3	1.5	16.4	17	24	21.5	
ES or EF (Susp. E), ER (Susp.G)	5	5	1.5	16.4	17	33	30
	0.5	0.25, 0.5-S, 0.5-L	1	12.2	13	-	-
	1	1-S, 1-L	1	12.2	13	-	-
	2	1.5, 2-S, 2-L	1	20.2	21	-	-
	3	2.5, 2.8, 3	1.5	20.2	21	-	-
5	5	1.5	28.2	30	-	-	

8. Rail deformation	Check visually or use calipers as needed.	The flange should not be deformed.	Replace or repair.
9. Condition of welded part	Check visually.	There should be no crack. There should be no rust.	Repair or strengthen.
10. Rail wear	Check visually or use calipers as needed.	The tread should not be worn. Replace it if the dimension "B" becomes 95% or "t" becomes 90% of new one.	Replace.





Item	Inspection method	Discard limit/criteria	Remedy
11. Condition of wheels	Check visually.	The trolley wheels should track the beam properly. Total clearance between wheels and flange equals 4mm.	Adjust or repair. Adjust the clearance if necessary.
12. Loosening of fixing bolt	Try to turn it with a spanner.	The bolt should be tightened firmly.	Tighten the bolt.
13. Missing of rivets, split pins and nuts ¹	Check visually.	Parts should not be missing.	Replace the missing parts.

8. Vedligeholdelse

(1) UDFØR ALDRIG vedligeholdelse af løbekat med et hævet byrde/emne.

(2) Før vedligehold udføres, påføres mærkat med teksten:

FARE! ANVEND ALDRIG udstyr, der er under reparation.

(3) Lad udelukkende kvalificerede servicefolk udføre vedligehold.

(4) TEST ALTID WLL før løbekatten tages i brug igen efter vedligehold.

FORSIGTIG!

SØG ALTID FOR at hænder eller tøj ikke kommer i klemme i et kørehjul eller andre bevægelige dele.

8.1 Smøring

8.1.1. Håndkædehjul (gælder kun håndkædefremført løbekat).

Smør tanddrev og tandhjul. Pensl med olie efter behov for altid at holde dem rigeligt smurte. Hvis olien bliver forurenede med sand, skidt eller andre materialer, skal den gamle olie fjernes og erstattes af ny olie (standard olie¹) ved det månedlige eller årlige eftersyn.

Standard olien virker inden for temperaturområdet -40°C til 60°C.

Hvis løbekatten skal anvendes under temperaturforhold under -40°C eller over 60°C, skal der tages kontakt til KITO eller en autoriseret KITO-forhandler, idet det indebærer, at nogle dele skal udskiftes.

8.1.2. Løbekattens hjul og håndkæde.

Løbekattens lejer skal ikke smøres og skal udskiftes ved slitage eller skade. Håndkæden, som bruges på de håndkædefremførte løbekatte behøver almindeligvis ikke at blive smurt.

¹ Calcium sæbe svarende til NLGI (National Lubricating Grease Institute) # 2 eller EP 2.



8.2. Eftersyn/Reparation og samling af løbekat

Eftersyn/Reparation og samling af løbekat bør foretages med henvisning til de følgende figurer 8-1 eller 8-2.

- (1) For at lave eftersyn/reparere en håndkædefremført løbekat fjernes først løbehjulet og dernæst tages tanddrevet af.
- (2) Placer afstandsstykkerne som vist i oversigt 5-1.
- (3) Hvis den håndkædefremførte løbekat er sammenkoblet med en manuel eller elektrisk kædetalje, så bør løbekattens håndkæde placeres på højre side ud mod taljens typeskilt.
- (4) Bøj og fastgør splittens, som vist i figur 8-1 eller 8-2, efter installationen er fuldført.
- (5) Placer akselstoppersplitten, som vist i figur 8-1 eller 8-2. Den flade overflade bør være i berøring med afstandsstykkerne.



Fig. 8-1 Trolley parts arrangement—for 3 t and smaller

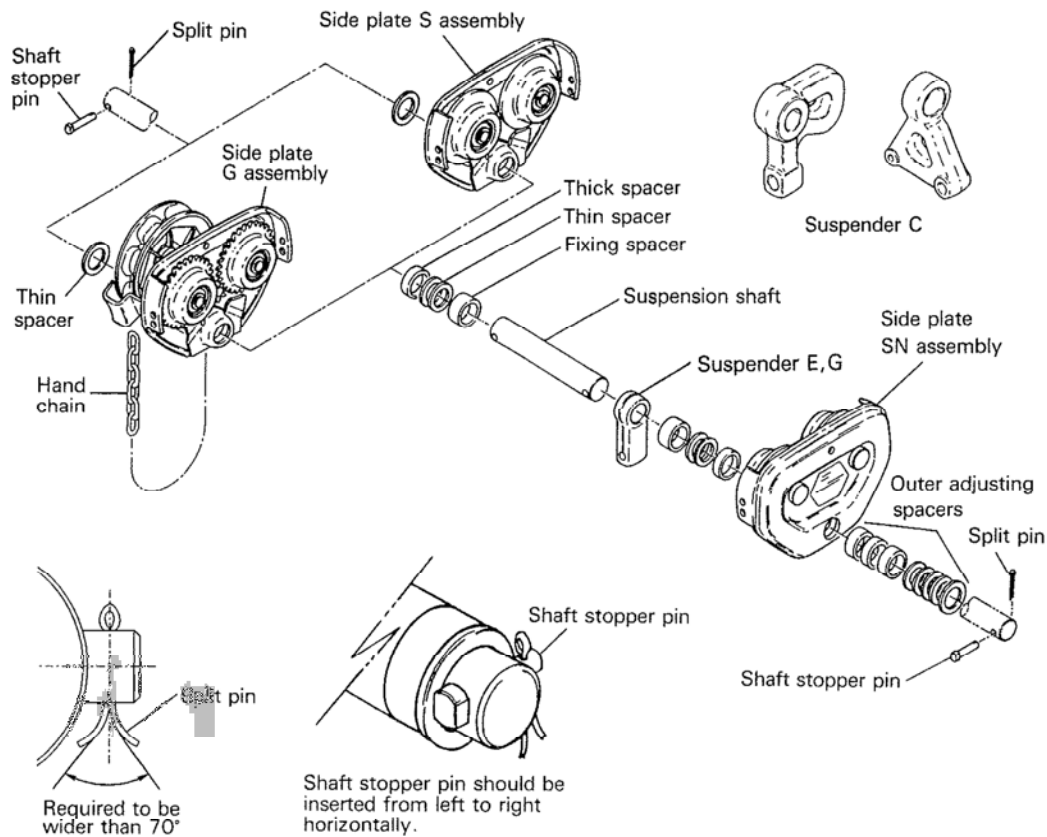
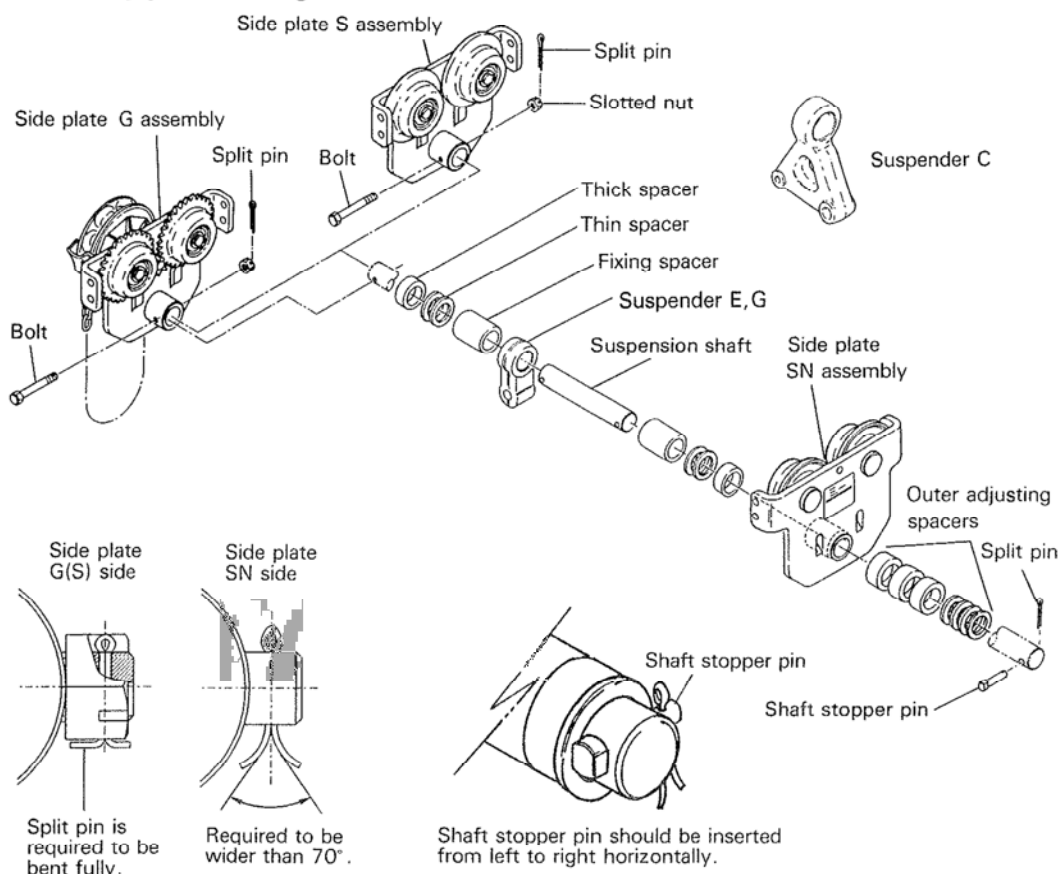


Fig. 8-2 Trolley parts arrangement—for 5 t



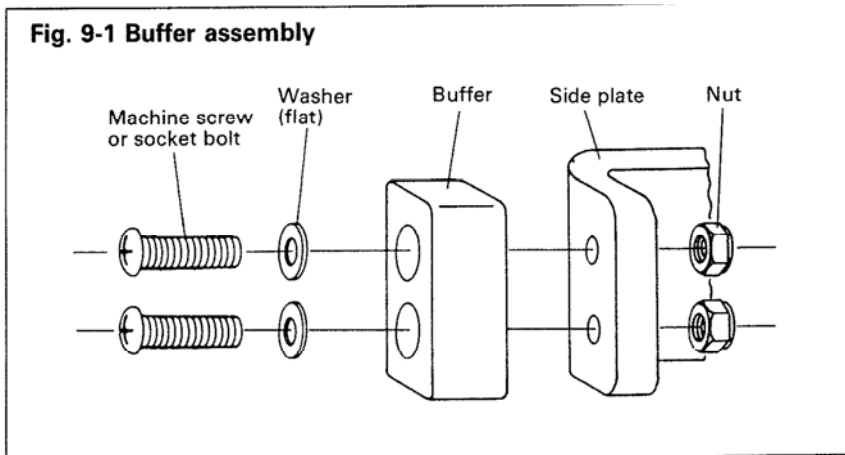
9. Buffer

9.1. Buffer

Sidepladerne S, SN og G har støddopfangere, der forhindrer at hjul eller løbekat bliver skadet.

9.1.1. Installation af buffer

Saml som beskrevet nedenfor. Spænd skruen forsvarligt, så den ikke kan rokkes ved håndkraft.



10. Garanti

KITO Corporations (herefter KITO) udsteder følgende garanti til den autoriserede forhandler af nye produkter fremstillet af KITO (KITO-produkter).

(1) KITO garanterer, at KITOs produkter ved forsendelsen ikke indeholder håndværksmæssige fejl og/eller materialer under almindelig brug og service, og KITO skal ved valget af KITO vederlagsfrit reparere eller udskifte enhver del eller ethvert element, på skulde vise sig at indeholder bemeldte fejl, forudsat at alle skades anmeldelser under denne garanti foreligger skriftligt umiddelbart efter de er opdaget, og i alle tilfælde inden for et år efter købsdato af KITOs produkter af erhververen, og endvidere forudsat, at den/de defekte del/dele eller elementer bevares til eftersyn af KITO eller KITOS autoriserede agenter, eller returneres til KITOs fabrik eller et autoriseret servicecenter efter KITOs anmodning.

(2) KITO udsteder ikke garanti for produkter fra andre fabrikanter. KITO vil dog i det omfang, det er muligt, udpege sådanne tilgængelige garantier fra andre fabrikanter til erhververen.

(3) Med undtagelse af de former for reparation og udskiftning, der nævnes i (1) herover, og som er KITO egenhændige ansvar og erhververens særegne retsmiddel under denne garanti, så er KITO ikke ansvarlig for nogen andre former for krav, der måtte opstå i forbindelse med erhvervelsen og anvendelsen af KITOs produkter, uagtet om erhververs krav er baseret på kontraktbrud, erstatningsforpligtigelse eller andet, inklusiv krav i forbindelse med skade, denne være sig direkte, indirekte, tilfældig eller betinget af noget.



(4) Denne garanti er betinget af, at installationen, vedligeholdet og anvendelsen af KITO's produkt er foretaget i overensstemmelse med KITO's produktmanual, som er udarbejdet med de for KITO tilfredsstillende forskrifter (?). Denne garanti gælder ikke for KITO-produkter, der er blevet forsømt, misbrugt, brugt forkert, anvendt forkert eller udsat for ukorrekt anvendelse eller kombination eller ukorrekte fittings samt ukorrekt sporing eller vedligehold.

(5) KITO er ikke ansvarlig for et eventuelt tab under transport, forlænget eller ukorrekt opbevaring eller almindelig slitage af KITO's produkter eller for tabt arbejdsfortjeneste.

(6) Denne garanti gælder ikke KITO-produkter, der er blevet monteret med eller repareret med dele og/eller komponenter, der ikke er leverede eller godkendte KITO, eller som er blevet modificerede eller ændrede.

DENNE GARANTI TRÆDER I STEDET FOR ALLE ANDRE GARANTIER, UDTRYKT ELLER FORUDSAT, INKLUSIV MEN IKKE BEGRÆNSET TIL ENHVER GARANTI VEDRØRENDE SALGBARHED ELLER VEDRØRENDE EGNETHED TIL ET GIVENT FORMÅL.

11. Liste over dele

Vær venlig at specificere WLL, figurens nummer, delens nummer, delens navn og antallet ved rekvirering af reservedele.

Almindelig løbekat (standard skinnebredde)



Fig. 12-1 Parts development-3t and smaller plain trollies (for normal rail width)

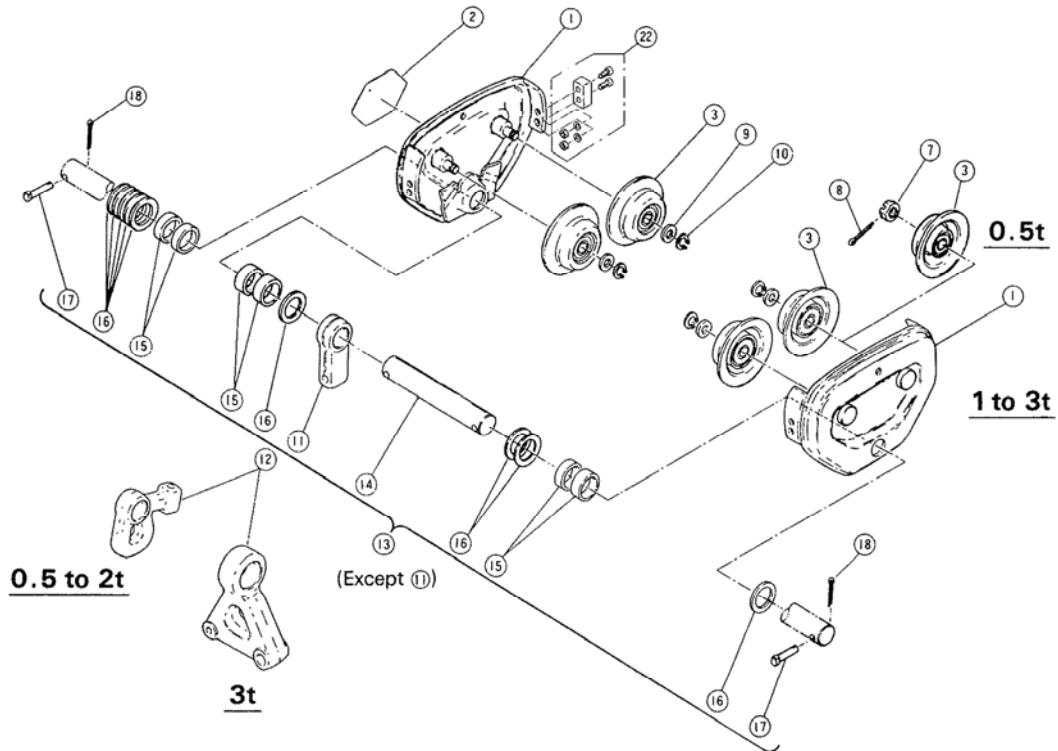
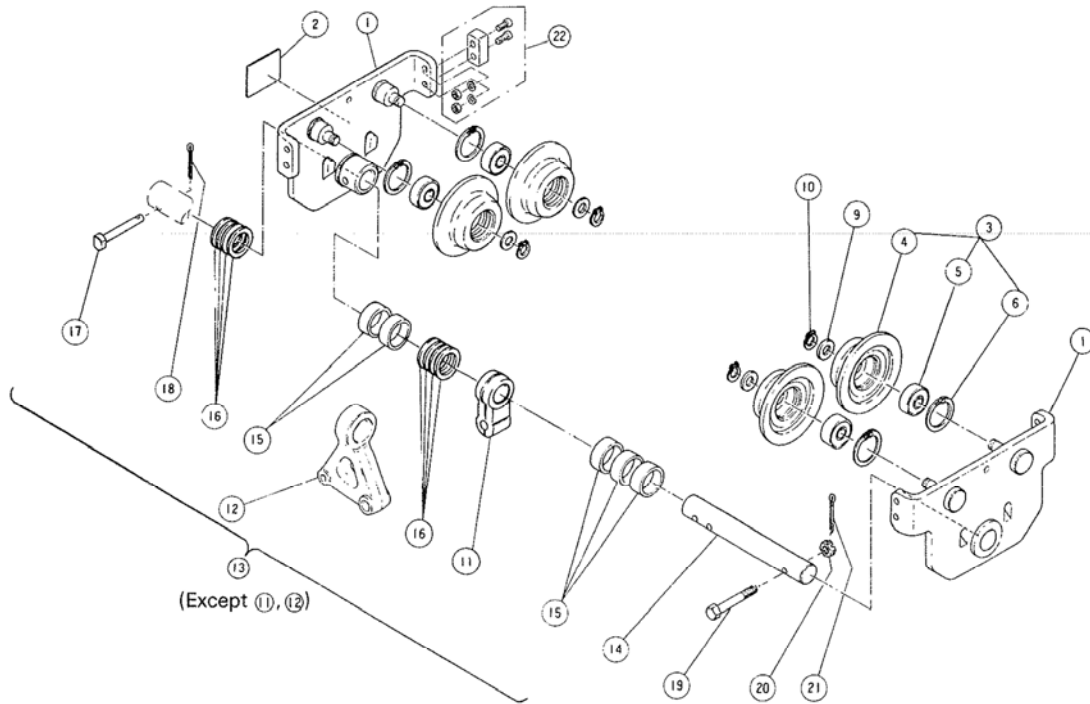


Fig. 12-2 Parts development-5t plain trolley (for normal rail width)



Noter: (a) 4 stk. til 0.5t, 6 stk. til 1t-2t, 9 stk. til 3 t, 5 stk. til 5t.

(b) 10 stk. til 0.5t, 9 stk. til 1t, 8 stk. 2t-5t, 11 stk. til 3t.



Dele, der ikke har noget nummer, leveres ikke løst.

Håndkædefremført løbekat (standard flangebredde)



Fig. 12-3 Parts development-3 t and smaller geared trollies

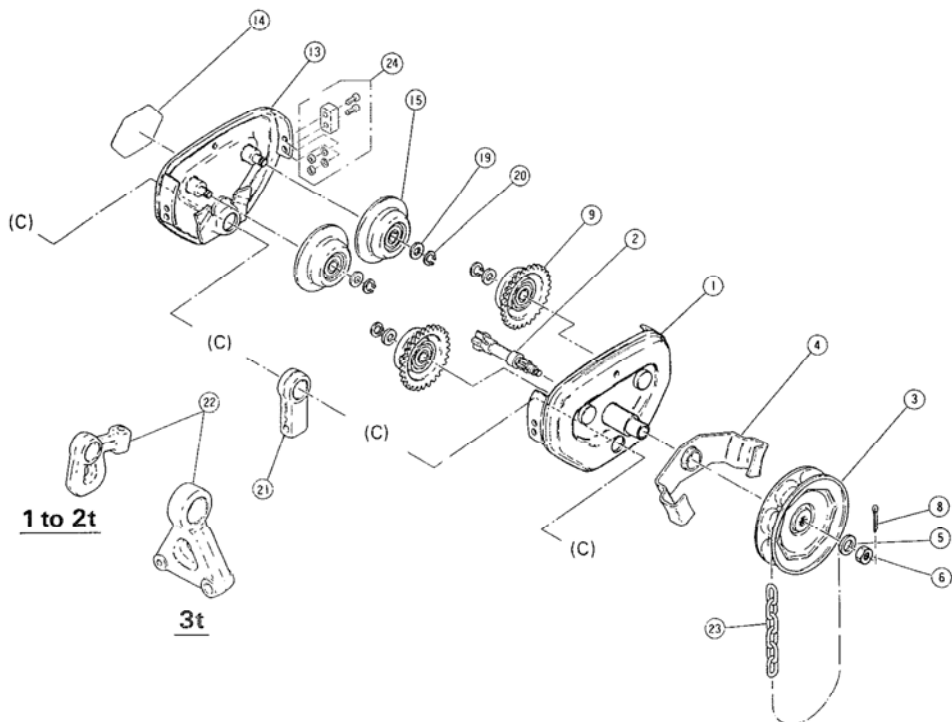
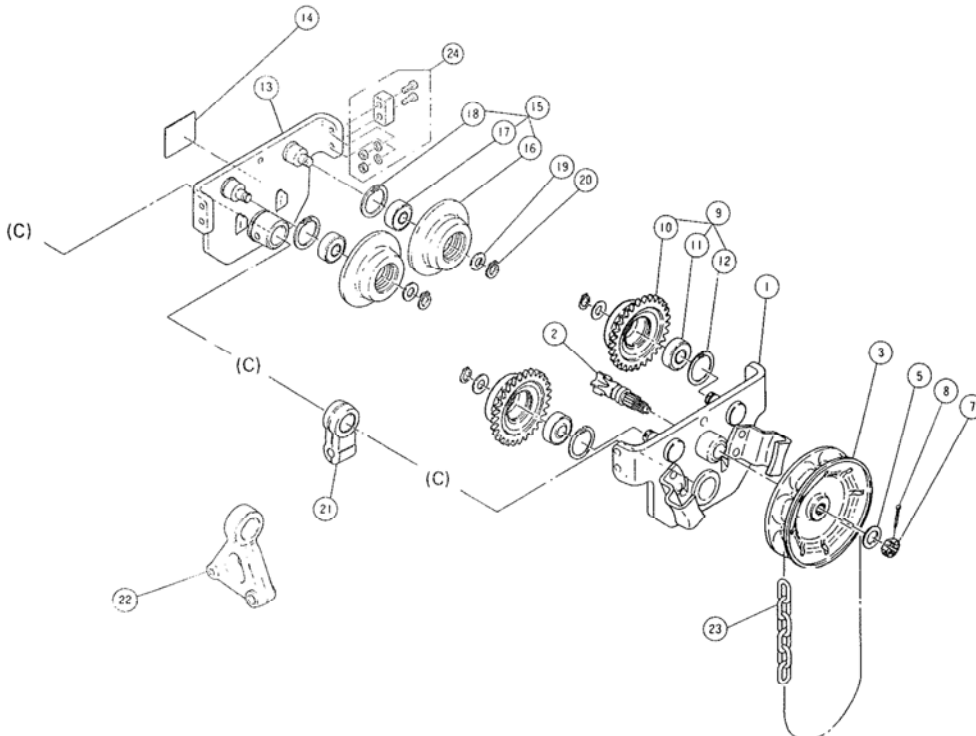


Fig. 12-4 Parts development-5 t geared trolley



Noter: (c) Der henvises til liste over dele til den almindelige løbekat for samlingen af ophæng.





Fig. No.	Part No.	Part name	Nos. per trolley	WLL (t)				Remarks
				1	2	3	5	
1	T7G-5111	Side plate G assembly	1				—	
	T5G-5111	Side plate G assembly	1	—	—	—		
2	T7GB-127	Pinion	1	—			(T4GB-1 ¹)	
			1		—	—	—	for Electric chain hoist
	T7GC-127	Pinion	1		—	—	—	for Manual chain hoist
3	T6G-123	Hand wheel	1					
4	T6G-5125	Hand chain guide assembly	1				—	
5	T7G-152	Washer	1	(L-M12)				
6	T7G-151	Lever nut	1	(M2-40 ¹)			—	
7	T4G-151	Slotted nut	1	—	—	—	(L-M12)	
8	T7G-160	Split pin	1	(3 × 18)			(3 × 22)	
9	T6G-5101	Track wheel G assembly	2				—	
	T4G-1101	Track wheel G assembly	2	—	—	—		
10	T4G-101	Track wheel G	2	—	—	—		
11	T4G-107	Ball bearing	2	—	—	—	(6307ZZ)	
12	T4G-105	Snap ring	2	—	—	—	(R-80)	
13	T7G-5112	Side plate S assembly	1				—	
	T5G-5112	Side plate S assembly	1	—	—	—		
14	T7G-800	Nama plate B	1					
15	T6G-5102	Track wheel assembly	2				—	
	T4G-1102	Track wheel S assembly	2	—	—	—		
16	T4G-101	Track wheel S	2	—	—	—		
17	T4G-107	Ball bearing	2	—	—	—	(6307ZZ)	
18	T4G-105	Snap ring	2	—	—	—	(R-80)	
19	T7G-104	Track wheel washer	4		(TIG-2 ¹)	(TIG-3 ¹)	(MS3-5 ¹)	
20	T7G-106	Snap ring	4	(S-15)	(S-20)	(S-25)	(S-35 ¹)	
21	T7GB-004	Suspender E, G	1				(MS3-5 ¹)	for Electric chain hoist
22	T7GC-004	Suspender C	1				(TS1-5 ¹)	for Manual chain hoist
23	T7G-842	Hand chain	1					
24	T7AB-1101	Buffer assembly	4					

Flangebredde (muligheder)

Fig. 12-5 Suspension shaft W20 assembly. (0.5 t, 1 t)

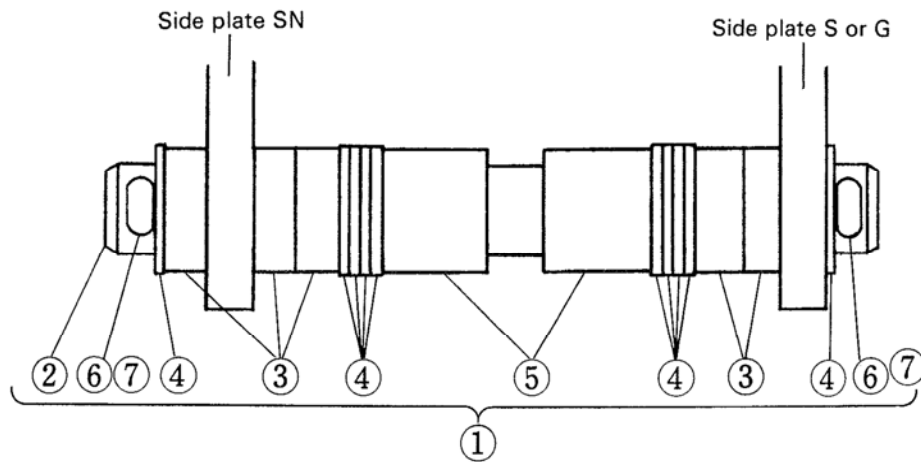


Fig. 12-6 Suspension shaft W30 assembly. (0.5 t, 3 t)

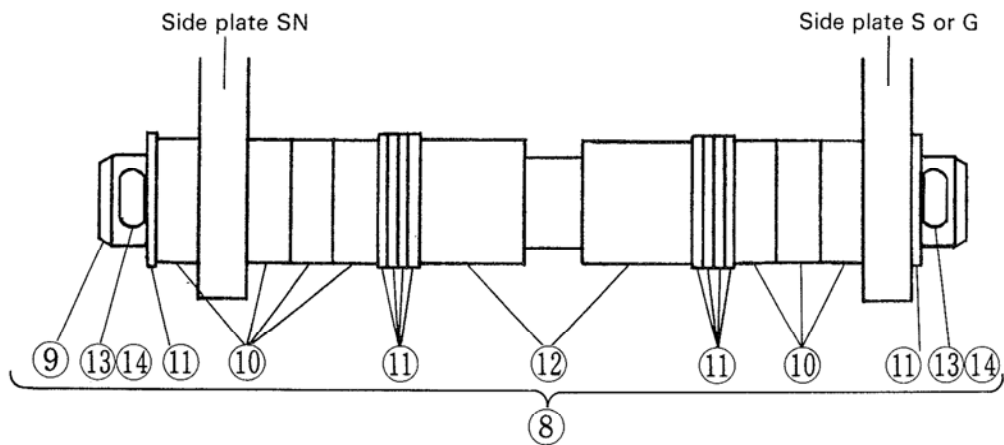


Fig. 12-7 Suspension shaft W30 assembly. (5 t)

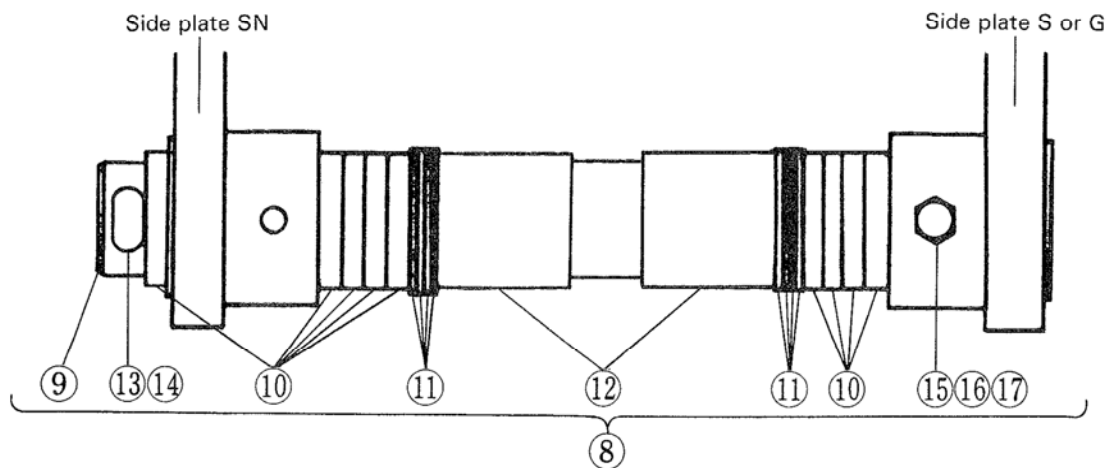




Fig. No.	Part No.	Part name	Nos. per trolley	WLL (t)					Remarks
				0.5	1	2	3	5	
1	T7G-1136	Suspension shaft W20 assembly	1			—	—	—	
2	T7G-136	Suspension shaft W20	1			—	—	—	
3	T7G-116	Thick spacer	(d)			—	—	—	
4	T6G-117	Thin spacer	10			—	—	—	
5	T7G-137	Fixing spacer W20	2			—	—	—	
6	T6G-156	Shaft stopper pin	2			—	—	—	
7	T6G-157	Split pin	2	(3.2 × 20)		—	—	—	
8	T7G-1181	Suspension shaft W30 assembly	1					—	
9	T7G-181	Suspension shaft W30	1						
10	T7G-116	Thick spacer	(e)					(T1G5 ¹)	
11	T6G-117	Thin spacer	10 (8)					(MS3-5 ¹)	(8) for 5 t
12	T7G-182	Fixing spacer W30	2						
13	T6G-156	Shaft stopper pin	2 (1)				(MF2-2 ¹)	(MS3-3 ¹)	(1) for 5 t
14	T6G-157	Split pin	2 (1)	(3.2 × 20)		(4 × 20)		(4 × 22)	(1) for 5 t
15	T4G-154	Shaft stopper pin	1	—	—	—	—	(MS3-5 ¹)	
16	T4G-155	Slotted nut	1	—	—	—	—	(L-M12)	
17	T4G-156	Split pin	1	—	—	—	—	(3 × 22)	

Noter: (d) 7 stk. til 0,5t, 5 stk. til 1t.

(e) 7 stk. til 0,5t-1t, 11 stk. til 2t-3t, 9 stk. til 5t.

